



**МУНИЦИПАЛЬНЫЙ СОВЕТ
РЫБИНСКОГО МУНИЦИПАЛЬНОГО РАЙОНА
третьего созыва**

РЕШЕНИЕ

от 25 января 2018 года

№ 315

**О внесении изменений в генеральный план
Волжского сельского поселения Рыбинского
муниципального района Ярославской области**

Руководствуясь Градостроительным Кодексом Российской Федерации, Федеральным законом от 06.10.2003г. № 131-ФЗ «Об общих принципах организации местного самоуправления в Российской Федерации», Уставом Рыбинского муниципального района, Законом Ярославской области от 30.06.2014 № 36-з «О вопросах местного значения сельских поселений на территории Ярославской области», Муниципальный Совет Рыбинского муниципального района

РЕШИЛ:

1. Внести в генеральный план Волжского сельского поселения, утвержденный решением Муниципального Совета Волжского сельского поселения от 17.06.2009 № 210 «О генеральном плане Волжского сельского поселения Рыбинского муниципального района Ярославской области» (в редакции решения Муниципального Совета Рыбинского муниципального района от 29.10.2015 № 13), следующие изменения:

1.1. Подпункт 1.4. «Землеустройство», изложить в следующей редакции: «Баланс земель при градостроительном зонировании территории Волжского сельского поселения (существующее положение)»:

№ пп	Категория земель (наименование зон)	Площадь (га)	%
1	2	3	4
1.	Земли сельскохозяйственного назначения, в том числе:	13366,5221	53,7
1.1.	Сельскохозяйственные угодья	7788,7922	31,3
1.2.	Сельскохозяйственные производственные предприятия	137,1299	0,6
1.3.	Коллективное садоводство (огородничество)	285,3	1,1
1.4.	Прочие угодья (леса, водные объекты и др.)	5 155,3	20,7
2.	Земли населенных пунктов	1 585,2779	6,4
3.	Земли инженерно-транспортной инфраструктуры		
	Земли лесного фонда	428,8	1,7
4.	Земли водного фонда	8 565,2	34,4
5.	Земли специального назначения	217,2505	0,9
6.	Земли запаса	45,9	0,2
7.	Земли рекреационного назначения	654,4	2,6
8.		17,3	0,1
	Общая площадь (в границах СП)	24880,6505	100,0

1.2. Первый абзац подпункта 1.5.6. «Система особо охраняемых территорий и объектов» изложить в следующей редакции: - «В соответствии с перечнем ООПТ, утвержденным постановлением правительства Ярославской области от 01.07.2010 № 460-п «Об утверждении Перечня особо охраняемых природных территорий Ярославской области и о признании утратившими силу отдельных постановлений Администрации области и Правительства области», на территории Волжского сельского поселения расположены шесть особо охраняемых природных территорий регионального значения общей площадью 4974,8406 га, в том числе в границе Волжского сельского поселения 109,4933га:

Перечень особо охраняемых природных территорий расположенных в границах Волжского СП				
№№	Наименование ООПТ	Площадь га	В том числе в границе га	Ширина охранной зоны
1	Памятник природы "Обнажение на р. Волге (от дер. Черменино до дер. Забава)"	11,9127	11,9127	-
2	Памятник природы "Обнажение триасовых слоёв на р. Яковке"	7,5508	7,5508	-
3	Памятник природы "Обнажения на р. Черёмухе и р. Еде (у деревень Максимовское, Дмитриевка, Ивановское, Конюшино)"	66,3614	59,607	-
4	Памятник природы "Тихвинское обнажение триасовых слоёв"	62,2932	26,5196	-
5	Памятник природы "Парк дер. Михалёво"	3,9032	3,9032	-
6	Памятник природы «Болото Великий Мох»	4822,8193	-	100 м.
Итого:		4974,8406	109,4933	

1.3. Дополнить пункт 5 «Основные факторы риска возникновения чрезвычайных ситуаций природного и техногенного характера» абзацами следующего содержания: «В целях предотвращения негативного воздействия вод на определенные территории и объекты и ликвидации его последствий принимаются меры по предотвращению негативного воздействия вод и ликвидации его последствий в соответствии с Водным кодексом РФ обеспечивается инженерная защита территорий и объектов от затопления, подтопления, разрушения берегов водных объектов, заболачивания и другого негативного воздействия вод

В границах зон затопления, подтопления запрещаются:

- 1) размещение новых населенных пунктов и строительство объектов капитального строительства без обеспечения инженерной защиты таких населенных пунктов и объектов от затопления, подтопления;
- 2) использование сточных вод в целях регулирования плодородия почв;
- 3) размещение кладбищ, скотомогильников, объектов размещения отходов производства и потребления, химических, взрывчатых, токсичных, отравляющих и ядовитых веществ, пунктов хранения и захоронения радиоактивных отходов;
- 4) осуществление авиационных мер по борьбе с вредными организмами.»;

1.4. Пункт 7.1. «Принципы территориального планирования», изложить в следующей редакции: «В генеральном плане Волжского сельского поселения выделены

следующие функциональные зоны (подзоны), для которых определены границы и площади соответствующего функционального назначения:

- зоны сельскохозяйственного использования, в том числе:
 - зона сельскохозяйственных и прочих угодий;
 - зона сельскохозяйственных производственных предприятий;
 - зона садоводческих (дачных) объединений, дачного хозяйства;
- зона градостроительного использования;
- зона производственного использования;
- коммунально-складская зона;
- зоны инженерной и транспортной инфраструктуры, в том числе:
 - зона автомобильного транспорта;
 - зона железнодорожного транспорта;
 - зона трубопроводного транспорта;
- лесная зона;
- зоны специального назначения, в том числе:
 - зона ритуальной деятельности;
 - специальная зона;
- зоны рекреационного назначения, в том числе:
 - зона объектов рекреационного назначения;
 - зона особо охраняемых природных территорий;
- зона водных объектов;
- зона запаса.»;

1.5. Название подпункта 7.1.2. «Жилые зоны (сельские населенные пункты)» изменить на «Зоны градостроительного использования». Таблицу «Перечень земельных участков категории «земли сельскохозяйственного назначения», включаемых в границы населенных пунктов», дополнить следующими строками:

№ № п/п	Кадастровый №	Площадь участка, кв. м.	В какой населенный пункт включается
22.	76:14:040401:741	11780	с. Сретенье
23.	76:14:040401:805	10000	дер. Ульяновское
24.	76:14:040401:635	10000	дер. Ивановское
	Итого:	31780	

1.6. Подпункт 7.1.3. «Общественно – деловые зоны» признать утратившим силу;

1.7. Название подпункта 7.1.4. «Производственно – коммунальные зоны» изменить на «Зона производственного использования»;

1.8. Название подпункта 7.1.5. «Зоны инженерно-транспортной инфраструктуры» изменить на: «Зоны инженерной и транспортной инфраструктуры»;

1.9 Название подпункта 7.1.6. «Зоны объектов специального назначения» изменить на «Зоны специального назначения»;

1.10. Название подпункта 7.1.7. «Зоны особо охраняемых территорий и объектов» изменить на «Зоны рекреационного назначения и зона объектов культурного наследия» изложив его в следующей редакции: «При функциональном зонировании территории Волжского сельского поселения на карте материалов по обоснованию, на карте функциональных зон, зоны рекреационного назначения отражены на площади 17,3 гектара. Кроме этого на картах нанесены границы особо охраняемых природных

территорий регионального значения, а также границы защитных зон объектов культурного наследия регионального значения. В связи с тем, что особо охраняемые природные территории регионального значения в Ярославской области образованы без изъятия земельных участков у собственников, пользователей на землях лесного, водного фонда, землях сельскохозяйственного назначения или землях населенных пунктов, как самостоятельная функциональная зона (подзона) особо охраняемых природных территорий в границах Волжского сельского поселения отсутствуют. Согласно Федеральному закону от 13.07.2015 № 218-ФЗ «О государственной регистрации недвижимости» ООПТ не являются объектами недвижимости, а представляют собой зоны с особыми условиями использования территории, сведения о которых отражаются в Едином государственном реестре недвижимости. Режим особой охраны устанавливается Правительством области для каждой ООПТ в индивидуальном Положении.

На территории Волжского сельского поселения расположены шесть особо охраняемых природных территории регионального значения общей площадью 4974,8406 га, в том числе в границе поселения - 109,4933 га:

- памятник природы "Обнажение на р. Волге (от дер. Черменино до дер. Забава)", площадь – 11,9127 га;

- памятник природы "Обнажение триасовых слоёв на р. Яковке", площадь – 7,5508 га;

- памятник природы "Обнажения на р. Черёмухе и р. Еде (у деревень Максимовское, Дмитриевка, Ивановское, Конюшино)", общая площадь – 66,3614 га, в том числе в границе Волжского сельского поселения – 59,607 га;

- памятник природы «Тихвинское обнажение триасовых слоев», общая площадь 62,2932 га, (участок 1 - 33,1448 га, участок 2 - 8,3208 га, участок 3 - 20,8276 га), в том числе в границе Волжского сельского поселения – 26,5196 га (часть участка 1);

- памятник природы "Парк дер. Михалёво", площадь 3,9032 га;

- памятник природы «Болото Великий Мох», площадь 4822,8193 га (расположен на территории Большесельского муниципального района Ярославской области. В границе Волжского сельского поселения расположена охранная зона памятника – 100 метров. Площадь территории попадающей в охранную зону – 59,1143 га).

В соответствии со статьёй 27 Федерального закона от 14 марта 1995 года № 33-ФЗ «Об особо охраняемых природных территориях» на территориях, на которых находятся памятники природы, и в границах их охранных зон запрещается всякая деятельность, влекущая за собой нарушение сохранности памятников природы.

Согласно статье 59 Федерального закона от 10.01.2002 № 7-ФЗ «Об охране окружающей среды» запрещается хозяйственная и иная деятельность, оказывающая негативное воздействие на окружающую среду и ведущая к деградации и (или) уничтожению природных объектов, имеющих особое природоохранное, научное, историко-культурное, эстетическое, рекреационное, оздоровительное и иное ценное значение и находящихся под особой охраной.

Согласно статье 95 Земельного кодекса Российской Федерации на землях памятников природы, включающих в себя особо ценные экологические системы и объекты, ради сохранения которых создавалась ООПТ, запрещается деятельность, не связанная с сохранением и изучением природных комплексов и объектов и не предусмотренная федеральными законами и законами субъектов Российской Федерации. В пределах земель ООПТ изменение целевого назначения земельных участков или прекращение прав на землю для нужд, противоречащих их целевому назначению, не допускается.

Согласно статье 5 Закона Ярославской области от 28 декабря 2015 № 112-з «Об особо охраняемых природных территориях регионального и местного значения в Ярославской области» строительство, реконструкция, капитальный ремонт объектов капитального строительства в границах ООПТ регионального значения запрещаются, за исключением специально выделенных зон ограниченного хозяйственного использования. Зоны ограниченного хозяйственного использования в составе ООПТ регионального

значения выделяются постановлением Правительства Ярославской области на основании положительного заключения государственной экологической экспертизы. Сведения о зонах ограниченного хозяйственного использования, в том числе описание их границ и особого правового режима, указываются в положении об ООПТ регионального значения.

Зона объектов культурного наследия регионального значения включает в себя:

- церковь Живоначальной Троицы Александровой Успенской пустыни, 1678 г., 1727-1731 гг. (постановление Правительства Ярославской области от 14.07.99 № 136-п) в дер. Александрова Пустынь. Защитная зона - 200 м от линии внешней стены памятника;

- дом, в котором в юношеские годы жил генерал армии П.И. Батов, 1897-1910 гг. (решение Яроблисполкома от 02.12.49 № 1683) в дер. Фелисово. Защитная зона - 200 м от линии внешней стены памятника.»;

1.11. Подпункты 7.1.7.1. «Земли (объекты) историко-культурного назначения», 7.1.7.2. «Земли особо охраняемых природных территорий», 7.1.7.3. «Земли рекреационного назначения» признать утратившими силу;

1.12. Подпункт 7.4.2. «Охрана объектов историко – культурного наследия» изложить в следующей редакции: «На территории Волжского сельского поселения расположены 6 объектов культурного наследия, в том числе: 2 регионального значения и 4 выявленных.

Государственная охрана объектов культурного наследия регулируется Федеральным законом от 25.06.2002 г. № 73–ФЗ «Об объектах культурного наследия (памятниках истории и культуры) народов Российской Федерации», Федеральным законом от 05.04.2016 N 95-ФЗ "О внесении изменений в Федеральный закон «Об объектах культурного наследия (памятниках истории и культуры) народов Российской Федерации» и статью 15 Федерального закона «О государственном кадастре недвижимости», Законом Ярославской области «Об объектах культурного наследия (памятниках истории и культуры) народов Российской Федерации на территории Ярославской области» от 05.06.2008 № 25-з, другими нормативно-правовыми актами в области охраны объектов культурного наследия.

Для объектов регионального значения - церковь Живоначальной Троицы Александровой Успенской пустыни в дер. Александрова Пустынь и дом, в котором в юношеские годы жил генерал армии П.И. Батов в дер. Фелисово, установлены защитные зоны - 200 м от линии внешней стены памятника.»;

1.13. Подпункт 7.4.3. «Охрана водных ресурсов» изложить в следующей редакции: «Основными источниками загрязнения поверхностных вод на территории сельского поселения, являются стоки промпредприятий, сельхозпредприятий и предприятий ЖКХ. Первоочередными задачами по предохранению поверхностных вод от загрязнения являются:

- ограничение сельскохозяйственной и иной хозяйственной деятельности в водоохранной зоне и прибрежной полосе р. Волги и малых рек;
- реконструкция существующих очистных сооружений;
- введение полной биологической очистки сточных вод;
- запрещение строительства по берегам рек агропромышленных комплексов;
- разработка мероприятий по обустройству зон санитарной охраны источников питьевого и хозяйственно-бытового водоснабжения.

В соответствии со статьей 65 Водного кодекса Российской Федерации, ширина водоохранной зоны рек или ручьев устанавливается от их истока для рек или ручьев протяженностью:

- 1) до десяти километров - в размере пятидесяти метров;
- 2) от десяти до пятидесяти километров - в размере ста метров;
- 3) от пятидесяти километров и более - в размере двухсот метров.

Для реки, ручья протяженностью менее десяти километров от истока до устья водоохранная зона совпадает с прибрежной защитной полосой. Радиус водоохранной зоны для истоков реки, ручья устанавливается в размере пятидесяти метров.

Ширина водоохранной зоны озера, водохранилища, за исключением озера, расположенного внутри болота, или озера, водохранилища с акваторией менее 0,5 квадратного километра, устанавливается в размере пятидесяти метров. Ширина водоохранной зоны водохранилища, расположенного на водотоке, устанавливается равной ширине водоохранной зоны этого водотока.

Ширина прибрежной защитной полосы устанавливается в зависимости от уклона берега водного объекта и составляет тридцать метров для обратного или нулевого уклона, сорок метров для уклона до трех градусов и пятьдесят метров для уклона три и более градуса. Для расположенных в границах болот проточных и сточных озер и соответствующих водотоков ширина прибрежной защитной полосы устанавливается в размере пятидесяти метров.

Ширина прибрежной защитной полосы реки, озера, водохранилища, имеющих особо ценное рыбовладельческое значение (места нереста, нагула, зимовки рыб и других водных биологических ресурсов), устанавливается в размере двухсот метров независимо от уклона прилегающих земель.

На территориях населенных пунктов при наличии централизованных ливневых систем водоотведения и набережных границы прибрежных защитных полос совпадают с парапетами набережных. Ширина водоохранной зоны на таких территориях устанавливается от парапета набережной. При отсутствии набережной ширина водоохранной зоны, прибрежной защитной полосы измеряется от местоположения береговой линии (границы водного объекта).

В границах водоохранных зон запрещаются:

- 1) использование сточных вод в целях регулирования плодородия почв;
- 2) размещение кладбищ, скотомогильников, объектов размещения отходов производства и потребления, химических, взрывчатых, токсичных, отравляющих и ядовитых веществ, пунктов захоронения радиоактивных отходов;
- 3) осуществление авиационных мер по борьбе с вредными организмами;
- 4) движение и стоянка транспортных средств (кроме специальных транспортных средств), за исключением их движения по дорогам и стоянки на дорогах и в специально оборудованных местах, имеющих твердое покрытие;
- 5) размещение автозаправочных станций, складов горюче-смазочных материалов (за исключением случаев, если автозаправочные станции, склады горюче-смазочных материалов размещены на территориях портов, судостроительных и судоремонтных организаций, инфраструктуры внутренних водных путей при условии соблюдения требований законодательства в области охраны окружающей среды и настоящего Кодекса), станций технического обслуживания, используемых для технического осмотра и ремонта транспортных средств, осуществление мойки транспортных средств;
- 6) размещение специализированных хранилищ пестицидов и агрохимикатов, применение пестицидов и агрохимикатов;
- 7) сброс сточных, в том числе дренажных, вод;
- 8) разведка и добыча общераспространенных полезных ископаемых (за исключением случаев, если разведка и добыча общераспространенных полезных ископаемых осуществляются пользователями недр, осуществляющими разведку и добычу иных видов полезных ископаемых, в границах предоставленных им в соответствии с законодательством Российской Федерации о недрах горных отводов и (или) геологических отводов на основании утвержденного технического проекта).

В границах водоохранных зон допускаются проектирование, строительство, реконструкция, ввод в эксплуатацию, эксплуатация хозяйственных и иных объектов при условии оборудования таких объектов сооружениями, обеспечивающими охрану водных объектов от загрязнения, засорения, заиления и истощения вод в соответствии с водным законодательством и законодательством в области охраны окружающей среды. Выбор типа сооружения, обеспечивающего охрану водного объекта от загрязнения, засорения, заиления и истощения вод, осуществляется с учетом необходимости соблюдения установленных в соответствии с законодательством в области охраны окружающей среды

нормативов допустимых сбросов загрязняющих веществ, иных веществ и микроорганизмов.

В границах прибрежных защитных полос наряду с ограничениями установленными в границах водоохранных зон запрещаются:

- 1) распашка земель;
- 2) размещение отвалов размываемых грунтов;
- 3) выпас сельскохозяйственных животных и организация для них летних лагерей, ванн.»;

1.14. Дополнить положение о территориальном планировании таблицами следующего содержания:

Сведения о планируемых для размещения объектах регионального значения на территории Волжского сельского поселения

Таблица 1

№	Назначение и наименование объекта регионального значения на территории Ярославской области (далее - объект)	Основные характеристики объекта	Местоположение объекта	Характеристики зон с особыми условиями использования территории (при необходимости)
1. автомобильные дороги регионального или межмуниципального значения				
1.1	Реконструкция а/д Р-151 Ярославль – Рыбинск	55,35 км I техническая категория	Рыбинский муниципальный район	Придорожные полосы – 75 м Санитарные разрывы от транспортных коммуникаций – 100 м
1.2	Реконструкция подъездов к исторически значимым местам и туристическим комплексам	40 км III-IV техническая категория	Рыбинский, муниципальный район	Придорожные полосы – 50 м Санитарные разрывы от транспортных коммуникаций – 50 м
1.3	Строительство северо-восточного обхода г. Рыбинска с мостом через р. Волгу	14,4 км, II техническая категория	Рыбинский муниципальный район	Придорожные полосы – 75 м Санитарные разрывы от транспортных коммуникаций – 100 м
2. в области агропромышленного комплекса				
2.1	Объекты поддержки развития сельскохозяйственного производства и благоустройства территории сельских населенных пунктов (развития объектов социальной, транспортной и инженерной инфраструктур)	-	Ярославская область (в соответствии с перечнем населенных пунктов)	Необходима разработка проектов санитарно-защитных зон от агропроизводственных объектов
2.2	Объекты государственной поддержки сельскохозяйственных предприятий, реализующих инвестиционные проекты в агропромышленном комплексе Ярославской области	-	Ярославская область	Необходима разработка проектов санитарно-защитных зон от агропроизводственных объектов
3. в области объектов регионального значения, обеспечивающих деятельность субъектов естественных монополий (газоснабжение)				
3.1	Реконструкция	110 км	Рыбинский, Тутаевский,	санитарный разрыв 300 м

№	Назначение и наименование объекта регионального значения на территории Ярославской области (далее - объект)	Основные характеристики объекта	Местоположение объекта	Характеристики зон с особыми условиями использования территории (при необходимости)
	существующего газопровода Горький - Череповец путем строительства новой нитки газопровода		Ярославский, Гаврилов-Ямский муниципальные районы Ярославской области	
3.2	Строительство газопроводов-отводов	264,8 км	Все районы Ярославской области	Санитарный разрыв 100-150 м
3.3	Строительство межпоселковых газопроводов	106,0 км	Борисоглебский, Большесельский, Переславский, Пошехонский, Ростовский, Рыбинский, Ярославский муниципальные районы Ярославской области	Санитарный разрыв 50-150 м
3.4	Строительство межпоселковых газопроводов	306,2 км	Борисоглебский, Гаврилов-Ямский, Даниловский, Любимский, Некоузский, Некрасовский, Первомайский, Переславский, Пошехонский, Ростовский, Рыбинский, Угличский, Ярославский муниципальные районы Ярославской области	Санитарный разрыв 50-150 м
3.5	Строительство межпоселковых газопроводов	13361,1 км	Все районы Ярославской области	Санитарный разрыв 50-150 м
3.6	Строительство распределительных газопроводов в соответствии с ОЦП «Устойчивое развитие сельских территорий Ярославской области» на 2014-2020 годы, утвержденной постановлением Правительства Ярославской области от 17.03.2014 № 222-п «Об утверждении областной целевой программы «Устойчивое развитие сельских территорий Ярославской области» на 2014-2020 годы и признании утратившими силу отдельных постановлений Правительства области»	314,63 км	В сельской местности в муниципальных районах Ярославской области (Борисоглебский, Гаврилов-Ямский, Даниловский, Любимский, Некоузский, Некрасовский, Первомайский, Переславский, Пошехонский, Ростовский, Рыбинский, Угличский, Ярославский)	Охранная зона до 10 м
4. в области создания особо охраняемых природных территорий регионального значения				
4.1	Разработка проекта и создание комплексной ООПТ "Долина р. Черемухи (Черемхи)" в соответствии с	охраняемая водная экосистема, охраняемый природно-	Рыбинский муниципальный район	Соблюдение законодательства в области особо охраняемых природных территорий

№	Назначение и наименование объекта регионального значения на территории Ярославской области (далее - объект)	Основные характеристики объекта	Местоположение объекта	Характеристики зон с особыми условиями использования территории (при необходимости)
	требованиями Федерального закона от 14 марта 1995 года N 33-ФЗ "Об особо охраняемых природных территориях	исторический ландшафт, туристско-рекреационная местность общей площадью ориентировочно 3 500 га, в том числе на территории Рыбинского муниципального района около 1 500 га		
4.2	Разработка проекта и создание особо охраняемой природной территории Туристско-рекреационная местность «Тихвинский берег р. Волги» в соответствии с требованиями Федерального закона от 14 марта 1995 г. № 33-ФЗ «Об особо охраняемых природных территориях»	Туристско-рекреационная местность общей площадью около 5 тыс. га	Рыбинский муниципальный район	Соблюдение законодательства в области особо охраняемых природных территорий

Примечание:

1. мероприятия по модернизации и развитию объектов инженерной инфраструктуры регионального и федерального значения приводятся для обеспечения информационной целостности документа и не являются предметом рассмотрения и утверждения.

2. В границы проектируемых особо охраняемых природных территорий регионального значения «Туристско-рекреационная местность «Тихвинский берег р. Волги» и комплексной ООПТ "Долина р. Черемухи (Черемхи)" не включаются земли населенных пунктов.

Сведения о планируемых для размещения объектов местного значения на территории Волжского сельского поселения

Таблица 2

№	Наименование объекта местного значения	Краткая характеристика объекта	Местоположение объекта местного значения	Характеристики зон с особыми условиями использования территории (при необходимости)	Период реализации
1. Объекты в области дорожной деятельности, безопасности дорожного движения в отношении автомобильных дорог местного значения в границах населенных пунктов					
1.1.	Ремонт автомобильной		Волжское сельское	Не устанавливаются	2018г.

№	Наименование объекта местного значения	Краткая характеристика объекта	Местоположение объекта местного значения	Характеристики зон с особыми условиями использования территории (при необходимости)	Период реализации
	дороги д. Чудиново		поселение		
1.2.	Ремонт улично-дорожной сети п.Ермаково		Волжское сельское поселение	Не устанавливаются	2018г.
1.3.	Ремонт улично-дорожной сети с.Сретенье		Волжское сельское поселение	Не устанавливаются	2018г.
1.4.	Ремонт автомобильной дороги д. Забава		Волжское сельское поселение	Не устанавливаются	2019г.
1.5.	Ремонт участка автомобильной дороги с уширением для обеспечения места размещения остановочного пункта в с. Сретенье		Волжское сельское поселение	Не устанавливаются	2020г.
1.6.	Ремонт автомобильной дороги д. Солыгаево		Волжское сельское поселение	Не устанавливаются	2021г.
2. в области электро-, тепло-, газо- и водоснабжения населения, водоотведения					
2.1.	Реконструкция котельной и тепловых сетей д. Забава		Волжское сельское поселение		2019-2026г.
2.2	Реконструкция тепловых сетей п. Ермаково		Волжское сельское поселение		2017-2026г.
2.3	Реконструкция тепловых сетей с. Сретенье		Волжское сельское поселение		2018-2026г
2.4	Ремонт и реконструкция водопроводных сетей поселения		Волжское сельское поселение		2017-2026г
2.5	Строительство очистных сооружений в д. Забава		Волжское сельское поселение	Соблюдение требуемых охранных зон	Расчетный срок
2.6	Ремонт и реконструкция канализационных сетей д. Забава		Волжское сельское поселение		Расчетный срок
2.7	Строительство газопроводов с. Михайловское, д. Конюшино, д. Дмитриевка, д. Поповское. д. Солыгаево		Волжское сельское поселение	Соблюдение требуемых охранных зон	Расчетный срок
2.8	Завершение газификации д. Ермаково		Волжское сельское поселение	Соблюдение требуемых охранных зон	2019-2026г
2.9	Трасса напорной канализации «Напорный коллектор хозяйственно-бытовой канализации от д. Дюдьково до ОСК МУП ГО г. Рыбинск «Водоканал»		Волжское сельское поселение	Соблюдение требуемых охранных зон	Расчетный срок
3. В области физкультуры и спорта					
3.1	Строительство		Волжское сельское	Не устанавливается	2026г.

№	Наименование объекта местного значения	Краткая характеристика объекта	Местоположение объекта местного значения	Характеристики зон с особыми условиями использования территории (при необходимости)	Период реализации
	спортивного зала в с. Сретенье		поселение		

2. Утвердить в новой редакции:

- карту планируемого размещения объектов местного значения (приложение 1);
- карту границ населенных пунктов (приложение 2);
- карту функциональных зон (приложение 3).

3. Разместить генеральный план в редакции настоящего решения в Федеральной государственной информационной системе территориального планирования, на официальном сайте администрации Рыбинского муниципального района и на официальном сайте администрации Волжского сельского поселения.

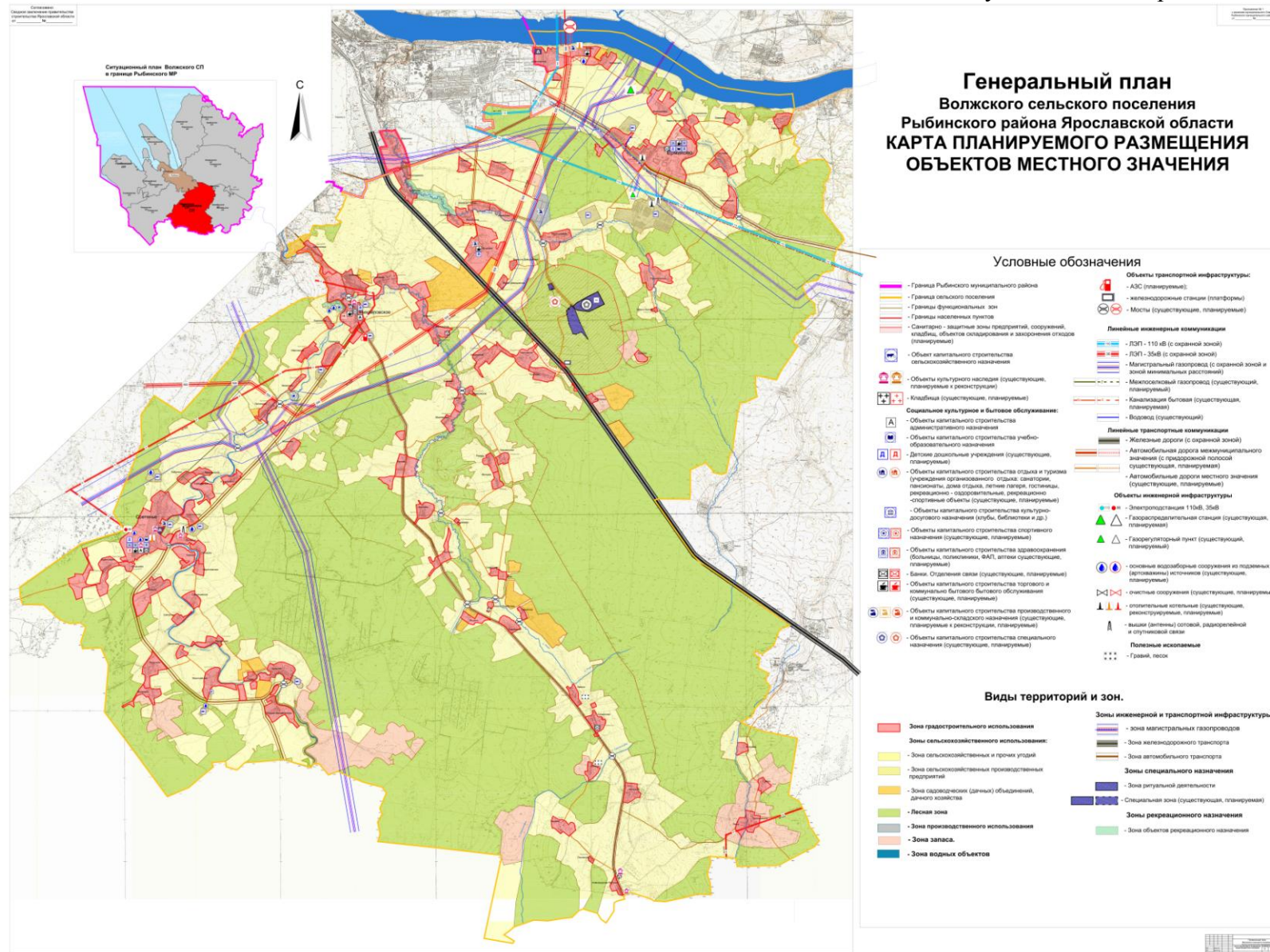
4. Опубликовать решение в газете «Новая жизнь».

5. Решение вступает в силу с момента его официального опубликования.

6. Контроль за исполнением настоящего решения возложить на постоянную комиссию по экономической политике и имущественным отношениям Муниципального Совета Рыбинского муниципального района.

**Председатель муниципального Совета
Рыбинского муниципального района**

А. В. Малышев



Приложение 2 к решению
Муниципального Совета
Рыбинского муниципального района от 25.01.2018 № 315.

